

МБ № 9-150593

Виставкою творів заслуженого діяча мистецтв України Ірини Беклемішевої (1903-1988) Чернівецький художній музей вшановує пам'ять відомої художниці.

Г.ДУГАЄВА, заступник директора Чернівецького художнього музею

БАРВИ І РИТМИ ПЕЙЗАЖУ



Ірина Беклемішева народилась 1903 року в Ніжині Чернігівської губернії. Батько її був інженером, мати - артисткою, дядько - відомий російський скульптор, ректор Петербурзької Академії мистецтв. Її творча біографія починається у довшні роки. 1927 року вона закінчила Київський художній інститут. У рік заснування Спілки художників України (1938) стала її членом.

Війна застала І.Беклемішеву в Києві. Через хворобу матері не змогла евакуюватися, 1943 р. потрапила в облогу. Ешелонем німці вивезли до Німеччини. На території Чехословаччини вдалось втекти. Через два роки повертається до Києва.

На Буковині Ірина Беклемішева з 1946 року. Цей край став місцем нового творчого народження митця. Картини довшнього часу не збереглися. І саме пейзажами буковинського періоду Беклемішева увійшла в історію українського мистецтва як відомий художник-пейзажист. Її погляд на природу зміцнює душу та утверджує віру у вічне і прекрасне буття й гармонію всього живого. Її творчий метод ґрунтується на пленарних засадах письма, декоративному колористичному звучанні полотна; насамперед - на образних узагальненнях.

Ірині Михайлівні пощастило на вчителів. Вона навчалась у пейзажному класі Миколи Бурачека та у Лева Крамаренка. Її наставниками були Федір Кричевський та Михайло Бойчук. Це художники славної плеяди метрів українського малярства поч. ХХ ст. Талановита учениця зазнала відчутного впливу високої живописної культури Миколи Бурачека (1871-1942) з її сонячною барвистістю та емоційністю. Свій досвід імпресіоністичних пошуків, декоративності, різноманітних кольорових ефектів він втілював у творчому методі роботи на пленері. Студенткою Ірина Беклемішева дослухалася слів учителя: "Моя майстерня - це в основному поле, ліс, ріка, берег моря тощо. Малюю і в жару, і в дощ, восени і по пояс в снігу". Любов до роботи на натурі, на природі Беклемішева взяла від нього на все життя. Формуванню її як майстра колориту сприяла і школа Лева Крамаренка (1888-1942), який прищеплював своїм учням найтонші почуття. Ідею колористичної виразності твору Ірина Михайлівна пронесла через усю свою творчість. Молода студентка зазнала і магічного впливу геніальної особистості та мистецької системи Михайла Бойчука (1882-1937). Він прищеплював інтерес і повагу до світового мистецтва та української народної традиції.

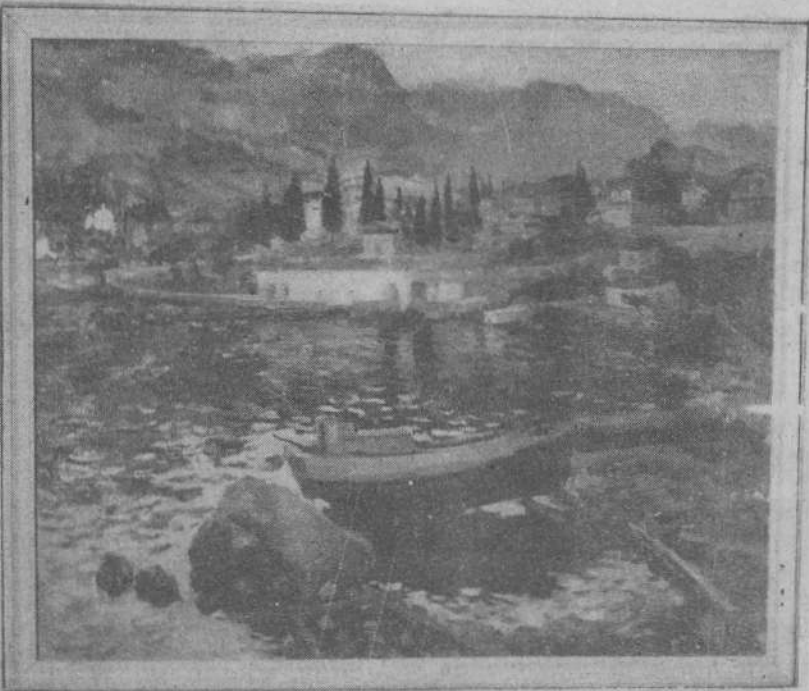
Отже, художниця формувалась у сприятливій мистецькій атмосфері 20-поч. 30-х років, яка невдовзі змінилась на жорсткий тиск та переслідування "мистецької контрреволюції". Усі мистецькі організації були розпущені. Всі художники мусили стати під гасла соціалістичного реалізму.

У творчому доробку І.Беклемішевої пейзаж посідає провідне місце. Були у неї і портрети, і побутові композиції, проте вірність пейзажу вона зберегла назавжди. Можливо, через те, що в цьому жанрі вона залишилася на тих мистецьких позиціях, які здобула в молодості.

Саме пейзажі з колекції Чернівецького художнього музею складають експозицію нинішньої виставки. Представлені роботи обіймають період 1943-1983 років. Усі твори написані зрілим майстром і повною мірою розкривають її талант.

На особливу увагу заслуговують пейзажі 40-х років. Це три напрочуд ліричні, позначені високим поетичним ладом роботи. Світла палітра полотна будується на синьо-сірій тональній градації. Вона збагачена чисто пленерними прийомами з помітним інтересом до ефектів світла та взаємовпливів кольорів.

Серед пейзажів 50-х років зустрічаються панорамні красвиди ("Дніпро широкий"), в яких переважає традиційне трактування пейзажу "епічного звучання". У таких полотнах прочитуються деякі ознаки офіційного мистецтва, а саме: оповідна сухість та піднесений пафос. Відомо, що Беклемішева не утрималась у цих рамках. Натомість її приваблюють яскраві формальні рішення, пошуки колористичної виразності, передача миттєвості вражень. Цими роками написані деякі кримські пейзажі. У творах "Гурзуф", "Квіти над морем" відчутний інтерес до перелачі гри кольорових рефлексів, неретворення світла у колір, його деко-



ротивний ефект.

І.Беклемішева звертається до історичних архітектурних пейзажів Кам'янець-Подільського та Хотина. Монументальні образи посідають помітне місце в її доробку, для створення яких вона щоразу знаходить своєрідний мотів. У "Башті Кармелюка" завдання передачі напояного літнього спекою повітря вона вирішує через дзвінку палітру великих площин локальних кольорів. Чудовими є мотиви Хотинської фортеці, в яких художниця створила образ, що сповнений піднесеного відчуття доторку до славної історії народу.

Протягом 60-х років художниця часто пише карпатські пейзажі, композиції яких будуються на жвавій ритміці відкритих барв. Колір стає щільнішим, вагомішим, письмо - пастозним, мазок - широким, дещо зглаженим. Емоційна виразність досягається звучними сполученнями.

У 70-х роках колір набуває

домінуючого значення і є провідним виражальним засобом у творах Беклемішевої. Він дедалі виступає як основа структури форми й набирає гостровиражених декоративних якостей. Саме такий - сміливий, дзвінкий та контрастний колорит - притаманний художниці. У мистецтві Ірини Беклемішевої приваблюють фактурність та декоративність. У своїх вільно й соковито написаних пейзажах вона успішно розвивала ідею кольорової виразності. Через колір та його пластику і ритми живописець втілює довершену красу і різноманітність форм природи.

Творчість художниці Ірини Беклемішевої полонить як мистецькою майстерністю, так і душевною щедрістю. Справджується слова Михайла Бойчука про те, що "хоча померли старі майстри, але живе їхнє вічно мистецтво... Довершений твір мистецтва не археологія, а вічно жива природа".